



Geliş Tarihi (Received): 6.10.2023

Kabul Tarihi (Accepted): 7.12.2023

Olgu sunumu/Case Report

Kimseiz Bebek 1: Yıkıntıların Arasında Kaybolan Minik Bir Hayatın Ailesiyle Yeniden Buluşması

Orphaned Baby 1: The Reunion of a Small Life Lost Amidst the Ruins with Its Family

İslam ELAGÖZ¹ 

Aynur KOYUNCU² 

Sema Serpil KILIÇ³ 

¹Arş. Gör., Kilis 7 Aralık Üniversitesi, Yusuf Şerefoğlu Sağlık Bilimleri Fakültesi, Hemşirelik Bölümü, Kilis, TÜRKİYE

²Dr. Öğr. Üyesi, Hasan Kalyoncu Üniversitesi, Sağlık Bilimleri Fakültesi, Hemşirelik Bölümü, Gaziantep, TÜRKİYE

³Uzm. Hemş., Gaziantep Medical Point Hastanesi, Gaziantep, TÜRKİYE

Yazışmadan sorumlu yazar: İslam ELAGÖZ; islam.elagoz@kilis.edu.tr

Alıntı (Cite): Elagöz İ, Koyuncu A, Kılıç SS. Kimseiz Bebek 1: Yıkıntıların Arasında Kaybolan Minik Bir Hayatın Ailesiyle Yeniden Buluşması. YBH dergisi. 2024;5(1): 175-188.

Özet: Doğal afetlerin etkisi, fiziksel yıkım ötesine geçerek toplumların sosyal ve psikolojik yapısını sarsabilir. Afet sonrası dönemde, bireylerin kimliklerinin doğrulanması ve ailelerin yeniden bir araya getirilmesi hayati önem taşımaktadır. Bu süreçte tıbbi geçmişler ve kayıtların kritik önemi öne çıkmaktadır. Bu çalışma, 6 Şubat depremi sonrasında enkaz altından kurtarılan altı aylık bir bebek vakasını ele almaktadır. Bebek herhangi bir fizyolojik rahatsızlık belirtisi göstermese de böbreğindeki stent, yakın zamanda uygulanmış bir nefrolitotomi işlemine işaret etmektedir. Bebeğin ailesini saptamada başlangıçta karşılaşılan güçlükler, kapsamlı tıbbi geçmişin sağladığı bilgiler sayesinde aşılmış ve bu bilgiler, ailenin yeniden birleştirilmesinde kilit bir faktör olmuştur. Tıbbi kayıtların doğal afetler esnasında oynadıkları vazgeçilmez rol, sağlık profesyonelleri ve sosyal hizmet uzmanları arasındaki koordinasyonla birleştiğinde, afet sonrası travma yönetimi, aile birleşmeleri ve toplumsal iyileşme süreçlerinde belirgin bir etki yaratmaktadır.

Anahtar Kelimeler: Deprem; Doğal afetler; Böbrek stenti; Aile doğrulama; Çok disiplinli yaklaşımlar; Afet yönetimi

Abstract: Natural disasters' impact extends beyond physical destruction, shaking the social and psychological fabric of communities. In the aftermath, verifying individuals' identities and reuniting families becomes of paramount importance. The critical importance of medical histories and records comes to the forefront in this process. This study examines the case of a six-month-old infant rescued from the rubble following the earthquake on 6 February. Although the infant showed no signs of physiological distress, a stent in the kidney indicated a recent nephrolithotomy procedure. Initial difficulties in identifying the infant's family were overcome with comprehensive medical history, which proved crucial in the reunification process. The indispensable role of medical records during natural disasters, combined with coordination between health professionals and social service experts, significantly impacts post-disaster trauma management, family reunifications, and community healing processes

Keywords: Earthquake; Natural disasters; Kidney stent; Family verification; Multidisciplinary approaches; Disaster management

Giriş

Afetler, bireylerin ve toplulukların günlük yaşantılarına ve temel yaşam gereksinimlerine beklenmedik ve olumsuz bir şekilde etki eden olaylar olarak tanımlanmaktadır ⁽¹⁾. Bu doğal olaylar arasında deprem, yer kabuğunun altındaki tektonik hareketlilikten veya volkanik aktivitelerden kaynaklanan enerjinin, sismik dalgalar olarak yüzeye yayılmasını ifade eder ⁽²⁾. 2023 yılının 6 Şubat günü, Doğu Anadolu Fay Hattı üzerinde iki şiddetli deprem yaşandı. İlk sarsıntı sabahın ilk ışıklarına karşı, yerel saatle 04.17'de, 7.7 büyüklüğünde gerçekleşti. Bu büyük sarsıntıdan sadece 9 saat sonra, öğleden sonra 13.24'te, 7.6 büyüklüğünde bir ikinci deprem daha kaydedildi. Bu iki kuvvetli deprem sonucunda, özellikle Hatay, Kahramanmaraş, Adıyaman, Malatya, Gaziantep, Elâzığ, Osmaniye, Şanlıurfa, Diyarbakır, Kilis ve Adana olmak üzere 11 ilde yıkıma neden oldu. Yollar, binalar ve altyapılar ciddi hasar aldı, binlerce kişi evsiz kaldı ve birçok insan yaşamını yitirdi ⁽³⁾.

Depremler, yarattıkları fiziksel yıkımın ötesinde, toplumun sosyal yaşamını da derinden etkileyebilir. Evlerin yıkılması, yolların çökmesi ve altyapının hasar görmesi gibi doğrudan etkilerinin yanı sıra, bu büyük ölçekli doğal afetler insanların duygusal ve psikolojik durumları üzerinde de kalıcı izler bırakabilir. Mahallelerin yerle bir olması, insanların yaşam tarzlarını, sosyal ilişkilerini ve günlük rutinlerini temelden sarsar ⁽⁴⁾. Bu durum en çok çocuklar ve yaşlılar gibi savunmasız grupları olumsuz yönde etkiler ⁽⁵⁾. Deprem sonrasında, aileler kayıp yakınlarını ararken duygusal stresin yanı sıra bürokratik ve lojistik zorluklarla da karşılaşabilirler. İletişim ağlarının çökmesi, enerji kesintileri ve ulaşım zorlukları, bu süreci daha da karmaşık hale getirebilir ^(5,6). Hastaneler ve tıbbi merkezler, mevcut yatışı devam eden hastaların yanı sıra, sağlık kontrolleri ve tedavi için başvuran yaralılarla aşırı yoğunluk yaşayabilir. Bu durum, medikal müdahalelerde ve kimlik tespit işlemlerinde gecikmelere sebep olabilir ⁽⁷⁾.

Sağlık kayıtlarının tutarlı ve erişilebilir olması deprem sonrasında hızlı ve etkin bir müdahale için kritik öneme sahiptir. Deprem sonrasında, medikal ekiplerin, kayıp bireylerin tespiti ve tedavisi için etkin bir şekilde hareket edebilmesi, bu kayıtların doğruluğuna ve erişilebilirliğine bağlıdır ⁽⁷⁾. Ekiplerin kayıp bireylere karşı yükümlülükleri sadece medikal değil, aynı zamanda sosyal ve duygusal boyutta da sorumlulukları bulunmaktadır. Hasta ve ailelerinin bilgilendirilmesi, desteklenmesi ve rehberlik edilmesi şeklinde gerçekleşebilir. Bu durum, doğru bilgilere hızla erişimin, tıbbi müdahalelerin yanı sıra klinik ile sosyal hizmetler arasında kesintisiz bir koordinasyonun, afet sonrası müdahalelerin başarısı için ne kadar kritik olduğunu vurgular ⁽⁸⁾. Bu koordinasyon, bireylerin ve ailelerin travma sonrası dönemde ihtiyaç duyduğu çok yönlü desteği sağlamak için esastır. ⁽⁸⁾.

Böylesi yıkımların gerçekleştiği doğal afetlerin bireyler ve toplum üzerindeki etkisi, sadece fiziksel yıkımla sınırlı değildir. Sosyal, psikolojik ve medikal boyutlarında bulunmaktadır ⁽⁹⁾. Bu çalışma, deprem sonrasında kimliği belirsiz bir bebekle ilgili medikal ve sosyal değerlendirme süreçlerini incelemektedir. Bu olgu, depremin bireyler üzerindeki çok yönlü etkisini ve medikal müdahalelerin önemini vurgulamaktadır. Bu olgu sunumu, kimliği belirsiz bir bebeğin, medikal ve sosyal inceleme süreçleri sonucunda ailesiyle tekrar birleşme sürecini ele almaktadır.

Kapsam

Bu olgu sunumu, büyük ölçekli bir doğal afetin ardından ortaya çıkan zorlukları, aile yapılarındaki bozulmaları ve medikal müdahalelerin önemini ele almaktadır. Bir deprem sonrasında kaybolmuş bir bebekle ilgili medikal ve sosyal değerlendirme süreçlerini detaylı bir şekilde inceleyerek, bu tip olaylarda atılması gereken adımları ve bu süreçte karşılaşılan zorlukları ortaya koymaktadır.

Olgu Sunumu ve Değerlendirme:

Depremi gerçekleştiği o gün, Gaziantep'te enkaz yığınlarının arasında umut ışığı olarak parlayan 6 aylık bir bebek bulundu. Yıkımın büyüklüğü sebebiyle bebeğin anne ve babasına rastlanılmamış ve kimliklerini belirlemek mümkün olmamıştı. Bebek, bu felaketin ortasında, adeta bir mucize gibi, fiziksel bir zarar görmemişti. Enkaz altından çıkarıldıktan hemen sonra, sahadaki ilk yardım ekipleri tarafından hemen bir triaj noktasına götürüldü. Bölgedeki yıkım ve karmaşa nedeniyle, enkazdan çıkarılan her bireyin sevki ayrı ayrı gerçekleştirilmişti. Burada yapılan İlk değerlendirmede, bebeğin sağlık durumu iyi bulunsa da daha kapsamlı bir sağlık taramasına ihtiyacı olduğu düşünüldü ve acilen hastaneye sevk edildi.

Sağlık ekipleri, bebeğin medikal ihtiyaçlarının yanı sıra, duygusal durumunu da göz önünde bulundurdu. Gözlerindeki kaybolmuş ifadeyi gören ekipler, bebeğe güvende olduğunu hissettirmek için çaba gösterdiler. Hastanede yapılan ilk muayenede, bebekte travma olup olmadığını belirlemek amacıyla çeşitli tetkikler istendi. Tetkiklerin sonucunda, bebeğin böbreğinde stent tespit edildi. Bu durum onun minicik bedeninin daha önce bir böbrek taşı ameliyatı geçirdiğini ortaya çıkardı ve bebeğin medikal geçmişini dolayısıyla ailesini belirlemede önemli bir ipucu sağladı ve bu bilgilerin AFAD ile paylaşılması bebeğin böbrek ameliyatını yapılan hastaneye ve epikriz raporlarına ulaşılabilirliği artırarak bebeğin sağlık durumu hakkında önemli bilgilere erişilmesini sağlayacaktı.

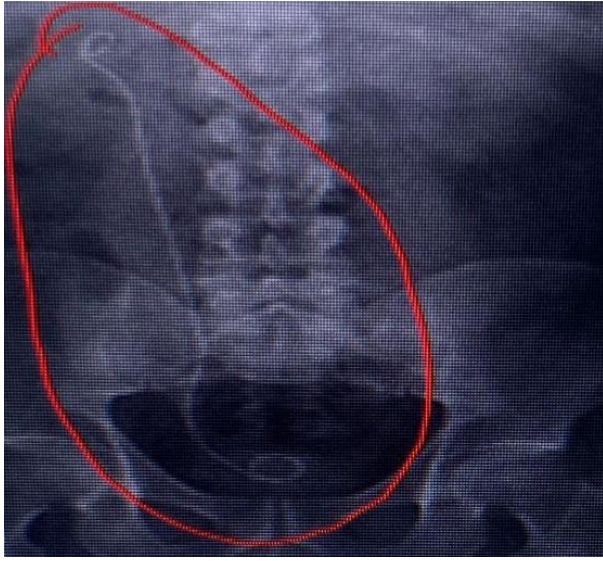
Depremi ardından sekiz gün geçmişti ve bir anne, kayıp bebeğini bulma umuduyla hastanenin sessiz koridorlarında belirdi. Anne, deprem felaketinin ardından kurtulan bebeklerin bir sağlık kuruluşuna kaldırıldığına dair umut verici söylentiler üzerine, çocuğunun izini sürmek üzere bir dizi hastaneyi ziyaret etmişti. Ancak, her bir ziyaretinde, bebeğinin yerini veya durumunu doğrulayabilecek herhangi bir bilgiye ulaşamamıştı. Ayrıca annenin yüzündeki ifade, sözlerinden daha derin bir hüznü taşıyordu. Kadın, deprem sırasında eşini kaybettiğini ve o

günden sonra hayatında kalan tek bağıının bu bebek olduğunu, ona yeniden ulaşarak yaşadığı derin acıyı hafifletmek istediğini ifade etti.

Anne, çocuğunu arayan her bir hastanede, bebeğinin sağlık durumu hakkında özel bir durumun olduğunu belirtti: bebeğinin böbreğinde bir stent vardı ve daha önce böbrek taşı ameliyatı geçirmişti. Ancak, bu ayrıntılı bilgiye rağmen, henüz bebeğine ulaşamamıştı. Bu hastaneye vardığında, anne, sağlık personeline bebeğinin sağlık durumu hakkındaki bu önemli bilgiyi ilettili. Bebeğinin böbreğinde bir stent taşıdığını ve böbrek taşı operasyonu geçirdiğini, bu durumun bebeğini bulmasına yardımcı olabileceğini umudu ile gitti her hastanede olduğu gibi buradada paylaştı. Sağlık personeli, bu hayati bilgiyi dikkate alarak, yakın zamanda enkazdan kurtarılan ve böbreğinde stent tespit edilen bir bebeğın hastanede tedavi gördüğünü hatırladı. Bu özel bilgi, sağlık personeli ve anne arasında kritik bir bağlantı kurdu ve bebeğın kimliği konusundaki belirsizliği çözmek için önemli bir ipucu sağladı.

Sağlık çalışanları, annenin verdiği bilgileri temel alarak AFAD ve sosyal hizmet uzmanlarıyla iletişime geçti. Anne tarafından sağlanan detaylar, bebeğın geçmiş medikal kayıtlarının tespiti için önemli birer ipucuydu. Anne, bebeğinin tedavi geçmişine dair kesin ve doğrulanabilir bilgiler sunarak, sağlık personelinin ve ilgili kurumların, bebeğın kimliğini doğrulamasına olanak tanıdı. Bu bilgiler, bebeğın kimliği ve annesi arasındaki mantıksal bağlantının kesinleştirilmesi için gerekli olan medikal ve biyolojik doğrulama sürecinin temelini oluşturdu. Anne tarafından verilen ve bebeğın böbreğinde bir stent olduğunu belirten bilgi, AFAD ve sosyal hizmet uzmanları tarafından yapılan araştırma ile bebeğın daha önceki medikal kayıtlarına başarılı bir şekilde ulaşılmasını sağladı. Bu kapsamlı doğrulama süreci, bebeğın kimliği ve annesi doğrulanmasını sağladı ve zorlu afet koşulları altında bile, sağlık hizmetlerinin ve sosyal destek ağlarının nasıl etkin bir şekilde iş birliği yapabileceğini gösterdi.

Deprem sonrası yaşanan travmanın etkileri göz önünde bulundurulduğunda, duygusal reaksiyonlara dayalı aceleci kararlar vermek, özellikle bebekle olan ilişkinin hızla doğrulanmasında ciddi riskler taşıyabilir. Bu durum, hem sağlık hemde sosyal hizmet ekiplerince farkında olunarak, kadının çocuğun annesi olduğunu tespit etmek için özenli ve detaylı bir doğrulama sürecine gidildi. Bu süreçte, bebeğin sağlık geçmişi ile ilgili hastane kayıtları ve kadının verdiği bilgiler, birbiriyle karşılaştırılarak dikkatle incelendi. Bu bilgilerin yanında ayrıca, kadının bebekle ilgili sağladığı anılar ve diğer ayrıntılar, sağlık ve sosyal hizmet profesyonelleri tarafından titizlikle analiz edilerek değerlendirildi. Bu bilgilerin doğruluğu, bağımsız kaynaklar ve hastane kayıtlarıyla teyit edilmiş ve böylece anne ile bebeğin arasındaki ilişki doğrulanmıştır.



Şekil 1. Batın Grafisi

Tartışma

Depremler, sadece yapısal yıkıma neden olmakla kalmayıp, insan hayatı ve sosyal yapılar üzerinde de derin etkiler bırakan kompleks doğal afetlerdir ⁽¹⁰⁾. Bu çalışmada incelenen olgu, deprem sonrası karşılaşılan zorlukları ve sağlık ile sosyal hizmet profesyonellerinin bu zorluklarla başa çıkmada oynadığı hayati rolleri gözler önüne sermektedir. Altı aylık bir

bebeğin enkazdan kurtarılmasının ardından kimlik ve ailesel bağlarının yeniden kurulması süreci, afet sonrası müdahalelerin karmaşıklığını ve multidisipliner bir yaklaşımın zorunluluğunu vurgulamaktadır. Bu bağlamda, hemşireler, doktorlar, AFAD görevlileri ve sosyal hizmet uzmanları, afet durumlarında nasıl kritik bir işlev gördüklerini ve ekip çalışmasının önemini açıkça ortaya koymaktadırlar. Bu olgu, aynı zamanda, afet yönetimi ve sağlık hizmetleri planlamasında karşılaşılan etik ve uygulamaya yönelik zorlukları da ele almak için bir fırsat sunmaktadır.

Deprem sonrasında karşılaşılan sağlık hizmetleri zorlukları ve ekip çalışmasının önemi, bu olgu üzerinden daha açık bir şekilde anlaşılmaktadır ⁽¹¹⁾. Özellikle, çeşitli sağlık profesyonelleri arasındaki koordinasyonun ve iş birliğinin, etkili afet müdahalesindeki kritik rolünü gözler önüne sermektedir. Hemşireler, acil durumda hızlı ve etkili triaj yaparak, en ciddi vakaların öncelikli olarak ele alınmasını sağlamıştır ^(12,13). Doktorlar, gerekli tıbbi müdahaleleri gerçekleştirirken, sosyal hizmet uzmanları, ailelerle iletişimi sürdürmüş ve psikolojik destek sağlamıştır ⁽¹³⁾. Bu disiplinler arası iş birliği, özellikle kaynakların sınırlı olduğu ve zamanın kritik öneme sahip olduğu afet durumlarında hayati önem taşımaktadır. Bebeğin durumunun hızla değerlendirilmesi ve tedaviye yönlendirilmesi, ekip üyelerinin bireysel uzmanlıklarını birleştirerek hızlı ve etkin bir müdahale sağlamalarının somut bir örneğidir. Bu durum, sağlık hizmetleri ekiplerinin, afet sonrası müdahalede nasıl esnek ve uyumlu bir şekilde çalışması gerektiğinin altını çizmektedir.

Depremlerin bireyler ve topluluklar üzerindeki psikolojik ve sosyal etkileri, bu olgu üzerinden incelenmiştir, sağlık hizmetlerinin sadece fiziksel yaralanmaları tedavi etmekle sınırlı kalmaması gerektiğini açıkça ortaya koymaktadır. Özellikle çocuklar gibi savunmasız gruplar, bu tür travmatik olaylardan etkilenebilirler ⁽¹⁴⁾. Bu bağlamda, sağlık çalışanlarının psikolojik desteği ve sosyal hizmetler, deprem sonrası dönemde hayati bir role sahiptir. Bu hizmetlerin

sağlanması, bireylerin ve toplulukların afetin etkilerini işlemelerine ve normal yaşamlarına dönmelerine yardımcı olur. Sosyal hizmet uzmanları, afetzedelerin duygusal ihtiyaçlarını anlamak ve onlara destek sağlamak için önemli bir görev üstlenirken, psikolojik danışmanlar ve terapistler, travma sonrası stres bozukluğu ve diğer psikolojik sorunların üstesinden gelinmesinde kritik bir destek sağlarlar ^(14,15). Bu olguda, altı aylık bebeğin ve ailesinin psikolojik ve sosyal ihtiyaçları, afet sonrası müdahalelerin sadece medikal boyutunu değil, aynı zamanda bütüncül bir iyileşme sürecini de kapsamaları gerektiğini vurgulamaktadır. Bu, sağlık ve sosyal hizmet profesyonellerinin, afet sonrasında bireylerin ve toplumun ihtiyaç duyduğu çok yönlü desteği sağlamada ne kadar önemli bir rol oynadığını göstermektedir.

Bu olgu sunumu, afet yönetimi ve sağlık hizmetleri planlamasında karşılaşılan etik ve uygulamaya yönelik zorlukları da ön plana çıkarmaktadır. Deprem sonrasında, özellikle kimlik tespiti ve ailelerle yeniden birleştirme süreçlerinde, etik karar alma mekanizmalarının ne kadar önemli olduğu görülmektedir. Bu durum, ahlaki ve profesyonel sorumlulukların, zorlu ve baskı altındaki durumlarda nasıl dengeleneceği sorusunu gündeme getirir. Bu olguda altı aylık bebeğin, genetik testlerin zaman alıcı doğası ve bebeğin acil bakım ihtiyacı, yetkililerin hızlı ve etik açıdan hassas kararlar almasını gerektirmiştir. Bu kararlar hem bireysel bireylerin ihtiyaçlarına hem de geniş topluluk yararına nasıl hizmet edeceği üzerine dikkatli düşünmeyi gerektirir. Ayrıca, kaynakların sınırlı olduğu ve acil durumların yarattığı baskının altında, sağlık hizmetlerinin önceliklendirilmesi ve dağıtımında yaşanan zorluklar, afet yönetimi stratejilerinin nasıl daha etkin hale getirilebileceği konusunda önemli dersler sunmaktadır ⁽¹⁶⁾. Bu bağlamda, gelecekteki afetlere yanıt vermede, sağlık hizmetlerinin sınırlılıklarını göz önünde bulundurarak, kaynak yönetimi ve afet hazırlık planlarının nasıl iyileştirilebileceği üzerinde yoğunlaşılmalıdır. Bu tür zorluklar, sağlık hizmetleri planlamasının sadece tıbbi ve teknik yönlerini değil, aynı zamanda etik ve sosyal boyutlarını da kapsamlı bir şekilde ele almayı gerektirir.

Deprem gibi büyük afetler, sağlık sistemlerinin esnekliğini ve yanıt kapasitesini ciddi şekilde test etmektedir ⁽¹⁷⁾. Bu olgu, özellikle acil durumlarda sağlık sistemlerinin ne kadar hazırlıklı ve dayanıklı olduğunun önemini vurgulamaktadır. Sağlık sistemlerinin afet sonrası durumlarda nasıl hızlı ve etkin müdahalelerde bulunması gerektiğinin bir örneğidir. Bu durumlar, altyapının zarar görmesi, tıbbi kaynakların sınırlı olması ve personelin yetersizliği gibi zorlukları beraberinde getirir. Bu zorlukların üstesinden gelmek için, sağlık sistemlerinin afetlere karşı daha esnek ve dayanıklı olması gerekmektedir. Bu, yalnızca yeterli tıbbi kaynak ve ekipmanın sağlanmasıyla sınırlı değil, aynı zamanda personelin eğitimi, afet planlaması ve kriz yönetimi konularında da sürekli iyileştirmeler yapılmasını gerektirir. Ayrıca, bu tür afet durumlarında sağlık hizmetlerinin önceliklendirilmesi ve etkin kaynak dağıtımı, sistemin toplam kapasitesini ve yanıt verme yeteneğini artıracaktır. Bu bağlamda, gelecekteki afetlere daha iyi hazırlanabilmek için, sağlık sistemlerinin esneklik ve kapasite artırma yönünde stratejik yatırımlar yapması ve uluslararası işbirliklerini güçlendirmesi gerekmektedir. Bu hem bireysel sağlık hizmetlerinin iyileştirilmesine hem de geniş toplumun sağlık ve refahına katkıda bulunacaktır.

Depremler, uluslararası topluluğun yanıt verme kapasitesini ve işbirliği yapısını da ön plana çıkarır ⁽¹⁸⁾. Bu olguda olduğu gibi, yerel sağlık sistemlerinin ve kaynaklarının zorlandığı durumlarda, uluslararası yardımın ve destek mekanizmalarının rolü kritik öneme sahip olabilmektedir. Bu tür durumlarda, uluslararası yardım kuruluşları, dış ülkeler ve hükümetlerarası organizasyonlar, gerekli tıbbi yardım, ekipman ve uzmanlık sağlayarak önemli bir rol oynarlar. Bu işbirliği, afetzedelere yönelik tıbbi ve psikolojik yardımın hızlandırılmasına, kaynakların etkili bir şekilde kullanılmasına ve uzun vadeli iyileşme süreçlerinin desteklenmesine katkıda bulunur.

Afet yönetiminde teknolojinin ve özellikle dijital sağlık hizmetlerinin artan önemi, bu olguda da dikkat çekici bir husustur. Deprem gibi afet durumlarında, teknolojik araçların ve dijital platformların kullanımı, acil durum iletişimi, veri toplama ve analizi, hastaların tıbbi kayıtlarının yönetimi gibi alanlarda kritik rol oynar. Bu olguda, teknolojinin hızlı bilgi akışı ve koordinasyon sağlamadaki etkisi, çarpıcı bir şekilde ortaya çıkmıştır. Dijital sağlık kayıtlarının erişilebilirliği ve analizi, doğru tıbbi müdahalelerin zamanında yapılmasına ve ailelerin yeniden birleştirilmesine büyük katkı sağlar. Yapay zekâ, mobil sağlık uygulamaları ve uzaktan izleme sistemleri gibi teknolojiler, gelecekteki afet yanıtlarını daha etkin hale getirmek için potansiyel sunabilmektedir. Bu nedenle, sağlık hizmetlerinin dijitalleşmesine ve teknolojik kapasitenin artırılmasına yapılan yatırımlar, afet yönetimi stratejilerinin temel bir bileşeni olmalıdır. Bu tür yatırımlar hem afet anında hem de uzun vadeli iyileşme süreçlerinde, sağlık hizmetlerinin erişilebilirliğini ve etkinliğini artırarak toplumun genel sağlık ve refahına katkıda bulunacaktır.

Sonuç

Bu çalışma, deprem gibi büyük bir doğal afetin ardından karşılaşılan sağlık ve sosyal hizmet zorluklarını detaylı bir şekilde incelemiştir. Altı aylık bebk olgusu, afet sonrası sağlık hizmetlerinin karmaşıklığını ve çok yönlülüğünü, ayrıca ekip çalışmasının, psikolojik ve sosyal desteklerin, etik karar alma süreçlerinin, uluslararası işbirliğinin ve teknolojinin önemini açıkça göstermiştir. Bu olgu, afet yönetiminde multidisipliner bir yaklaşımın ve sağlık hizmetlerinin bütüncül bir bakış açısının gerekliliğini vurgulamaktadır. Gelecekte, afetlere hazırlık ve yanıt verme stratejileri, bu çalışmanın ortaya koyduğu dersler ve gözlemler doğrultusunda geliştirilmeli ve iyileştirilmelidir. Böylece, afetlerin yarattığı etkilerin azaltılması, bireylerin ve toplumların daha hızlı ve etkin bir şekilde iyileşmesi sağlanabilir.

Çıkar Çatışması Beyanı: Yazarlar tarafından herhangi bir çıkar çatışması beyan edilmemiştir.

Kurumsal ve Finansal Destek Beyanı: Herhangi bir finansal destek alınmamıştır

Yazar Katkıları: Çalışma tasarımı (A.K., İ.E), veri toplama (S.S.K.), literatür taraması (A.K., İ.E), şekil ve tabloların oluşturulması (S.S.K.), makalenin yazılması (A.K., İ.E, S.S.K.), ve makaleye son şeklin verilmesi (İ.E) ve başvuru öncesi son kontrol (A.K) yapılmıştır.

Kaynaklar

- 1- United Nations Office for Disaster Risk Reduction (UNDRR). Disaster. Access: 15.09.2023. Available from:<https://www.undrr.org/terminology/disaster>.
- 2- Afet ve Acil Durum Yönetim Başkanlığı (AFAD). Açıklamalı Afet Yönetimi Terimleri Sözlüğü. Erişim: 15.04.2023. Available from: https://www.afad.gov.tr/kurumlar/afad.gov.tr/39500/xfiles/deprem_nedir.pdf
- 3- Dinçer İ, Akin MK, Akin M, Orhan A, Ozan O, Varol MB, & Benlioğlu TB. 6 Şubat 2023 Kahramanmaraş depremleri. Konuralp Medical Journal. 2023;14(1):1-16.
- 4- Marangoz, M., & İzci Ç; Doğal Afetlerin Ekonomik, Sosyal ve Çevresel Etkilerinin 6 Şubat 2023 Kahramanmaraş Merkezli Depremler Bağlamında Girişimciler Açısından Değerlendirilmesi. Sosyal ve Beşerî Bilimler Araştırmaları Dergisi, 2023; 24(52), 1-30.
- 5- Erbil, F. Türkiye’de Krizler, Afetler ve Çocuk Crises, Disasters and Children in 2023 Turkey.
- 6- Aydın, N. Z. Depremde Boşalan Şehirler ve Olası Sorunlar: Kahramanmaraş Örneği. Kahramanmaraş Merkezli Depremler Sonrası İçin, 2023; 61.
- 7- Veenema TG. Disaster Nursing and Emergency Preparedness for Chemical, Biological, and Radiological Terrorism and Other Hazards. New York, NY: Springer Publishing, 2. Ed.2007
- 8- Hilal, K. Ö. K. Afetlerde Kriz Yönetimi ve Sosyal Hizmet Örgütleri. Sosyal Çalışma Dergisi, 2023; 7(1), 1-17.

- 9- Parin, S. Sosyal Bilimler Perspektifinden Deprem Fragmanları Van'dan Örnekler. Hiperlink eđit. ilet. yay. san. tic. ve ltd. sti; 2020
- 10- Bıçakcı, A., Okumuş, F. Depremin psikolojik etkileri ve yardım çalışanları. Avrasya Dosyası, 2023; 14(1), 206-236.
- 11- Mavrouli, M., Mavroulis, S., Lekkas, E., & Tsakris, A. The Impact of Earthquakes on Public Health: A Narrative Review of Infectious Diseases in the Post-Disaster Period Aiming to Disaster Risk Reduction. *Microorganisms*, 2023; 11(2), 419. <https://doi.org/10.3390/microorganisms11020419>
- 12- Lim, H. W., Li, Z., & Fang, D. (2020). Impact of management, leadership, and group integration on the hospital response readiness for earthquakes. *International Journal of Disaster Risk Reduction*, 48, 101586. doi:10.1016/j.ijdr.2020.101586
- 13- Arbon, P., Cusack, L., Ranse, J., Shaban, R. Z., Considine, J., Kako, M., ... Hammad, K. (2013). Exploring staff willingness to attend work during a disaster: A study of nurses employed in four Australian emergency departments. *Australasian Emergency Nursing Journal*, 16(3), 103–109. doi:10.1016/j.aenj.2013.05.004
- 14- Khan, Y. S., Khan, A. W., & Alabdulla, M. (2023). The psychological impact of the Turkey-Syria earthquake on children: addressing the need for ongoing mental health support and global humanitarian response. *European journal of psychotraumatology*, 14(2), 2249788. <https://doi.org/10.1080/20008066.2023.2249788>
- 15- Yildiz, M. İ., Bařterzi, A. D., Yildirim, E. A., Yüksel, Ş., Aker, A. T., Semerci, B., Çakirođlu, S., Yazgan, Y., Sercan, M., Erim, B. R., Küçükparlak, İ., & Yildirim, M. H. (2023). Preventive and Therapeutic Mental Health Care after the Earthquake- Expert Opinion from the Psychiatric Association of Turkey. *Deprem Sonrası Erken Dönemde Koruyucu ve Tedavi Edici Ruh Sađlığı Hizmeti-Türkiye Psikiyatri Derneđi Uzman Görüşü.*

Türk psikiyatri dergisi = Turkish journal of psychiatry, 34(1), 39–49.

<https://doi.org/10.5080/u27305>

16- Zhong, S., Clark, M., Hou, X. Y., Zang, Y., & FitzGerald, G. (2014). Progress and challenges of disaster health management in China: a scoping review. *Global health action*, 7, 24986. <https://doi.org/10.3402/gha.v7.24986>

17- Li, Z., Lim, H. W., Li, N., Long, Y., & Fang, D. (2023). Assessing the seismic resilience of a healthcare system: A hybrid modeling. *International Journal of Disaster Risk Reduction*, 93, 103730.

18- Responding to the Earthquakes in Türkiye and Syria; erişim linki:
<https://www.state.gov/turkiye-and-syria-earthquake-response/> erişim tarihi: 15.10.2023